

Die Rolle „Schiedsrichter*in“ im Fußball: Das Regelwerk im Kurzüberblick

Eine Schulung des Verbandsschiedsrichterausschusses und des Verbandslehrstabs Bayern

Herzlich Willkommen!





Was fällt euch spontan zum Thema
„Schiedsrichter*in“ ein?

Die Rolle „Schiedsrichter*in“ im Fußball

Prof. Dr. Sven Laumer, Mitglied im Verbandsschiedsrichterausschuss Bayern und langjähriger Schiedsrichter in der Bayernliga



Aufgaben der Schiedsrichter*innen

Schiedsrichter*innen haben den Spielregeln Geltung zu verschaffen.

Schiedsrichter*innen haben die uneingeschränkte Befugnis ein Spiel nach den Spielregeln zu leiten.

Schiedsrichter*innen entscheiden nach bestem Wissen und Gewissen im Sinne der Spielregeln und im „Geist des Fußballs“.



Die Rolle „Schiedsrichter*in“ im Fußball: Das Regelwerk im Kurzüberblick

Die Umsetzung der Spielregeln

WAHRNEHMEN

BEWERTEN

ENTSCHEIDEN

Entscheidungen
in Bruchteilen
von Sekunden

Die Umsetzung der Spielregeln

WAHRNEHMEN

BEWERTEN

ENTSCHEIDEN

Beispiel:
Hoffenheim
gegen
Augsburg

Die Umsetzung der Spielregeln

WAHRNEHMEN

BEWERTEN

ENTSCHEIDEN

Unterschiedliche
Wahrnehmungen
führen zu
unterschiedlichen
Bewertungen.

Keine
Fehlentscheidungen.

Die 17 Fußballregeln



Die Grundlagen

- Regel 1 – Spielfeld
- Regel 2 – Ball
- Regel 3 – Spieler
- Regel 4 – Ausrüstung der Spieler
- Regel 5 – Schiedsrichter
- Regel 6 – Weitere Spieloffizielle
- Regel 7 – Dauer des Spiels

Der Kern des Spiels

- Regel 11 - Abseits
- Regel 12 – Fouls und unsportliches Betragen

Spielstrafen:

- Regel 13 – Freistöße
- Regel 14 – Strafstoß

Das Spiel

- Regel 8 – Beginn und Fortsetzung des Spiels (Anstoß)
- Regel 10 – Bestimmung des Spieldausgangs (Torerzielung)

Spielfortsetzungen:

- Regel 15 – Einwurf
- Regel 16 – Abstoß
- Regel 17– Eckstoß

Die Rolle „Schiedsrichter*in“ im Fußball: Das Regelwerk im Kurzüberblick

Die Grundlagen

- Regel 1 – Spielfeld
- Regel 2 – Ball
- Regel 3 – Spieler
- Regel 4 – Ausrüstung der Spieler
- Regel 5 – Schiedsrichter
- Regel 6 – Weitere Spieloffizielle
- Regel 7 – Dauer des Spiels

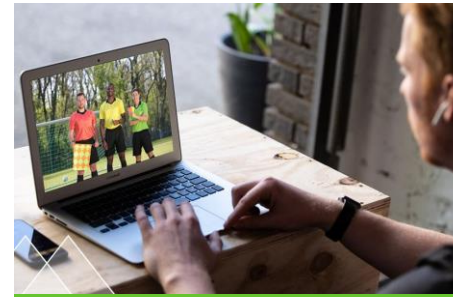
Zusammenarbeit Vereine und Schiedsrichter*innen



Kontrolle des Platzaufbaues
(Umsetzung der Regel 1)



Kontrolle der Spielbälle
(Umsetzung der Regel 2)



Kontrolle der Spielberechtigung
(Umsetzung der Regel 3)



Kontrolle der Ausrüstung
(Umsetzung der Regel 4)

Begrüßung – Umkleidekabine – Leiter des Ordnungsdienst

Die Rolle „Schiedsrichter*in“ im Fußball: Das Regelwerk im Kurzüberblick

Platzaufbaus

Der Ausrichter ist verantwortlich für den Aufbau des Platzes.

Schiedsrichter*innen überprüfen die Bespielbarkeit des Platzes vor Spielbeginn und bitten evtl. den Verein Dinge in Ordnung zu bringen.

- Unzureichende Markierungen und technische Zone
- Linien gehören zum Raum, den Sie begrenzen.
- Eckfahnen zu niedrig oder nicht vorhanden
- Mangelhafte Tornetze

Kriterien für eine Spieldurchführung sind

- Keine Gesundheitsgefährdung für alle Beteiligten
- Ordnungsgemäße Durchführung des Spiels ist gewährleistet



Kontrolle des Platzaufbaues
(Umsetzung der Regel 1)

Wie hoch muss
die Eckfahne
mindestens sein?

Min. 1,50 Meter

Zahl der Spieler

Ein Spieler pro Team muss als Torwart kenntlich sein.

Auswechslungen dürfen nur in Spielruhe und nur mit Zustimmung der/s Schiedsrichter*in erfolgen.

Tausch Feldspieler*in und Torwart darf auch nur in Spielruhe und mit Zustimmung der/s Schiedsrichter*in erfolgen.

Das Spielfeld darf nur mit Zustimmung der/s Schiedsrichter*in betreten oder verlassen werden.

Unerlaubtes Betreten führt auch zu Freistößen u.a. auch von Teamoffiziellen und Auswechselspieler*innen.

Spielführer*innen haben in den Fußballregeln keine Sonderrolle, trägt aber Verantwortung für das Verhalten seines Teams.



Kontrolle der Spielberechtigung
(Umsetzung der Regel 3)

Wie viele
Spieler*innen
braucht ein Team
mindestens?

7 inkl. Torwart

Ausrüstung

Vor allem bei mehrfarbiger Spielkleidung prüfen Schiedsrichter*innen vor Spielbeginn, ob eine klare Unterscheidung gewährleistet ist.

Weisen die Hemden der Torhüter die gleiche Farbe auf und hat keiner die Möglichkeit, das Hemd zu wechseln, pfeifen Schiedsrichter*innen die Partie trotzdem an.

Die Farbe der Torhütertrikots muss sich auch nicht von denen der Schiedsrichter*innen unterscheiden

Ein Spieler darf keine Kleidungs- oder Ausrüstungsgegenstände tragen, die für ihn oder andere Spieler gefährlich sind (einschließlich jeder Art von Schmuck).



Kontrolle der Ausrüstung
(Umsetzung der Regel 4)

SR*innen sollen sich die Ausrüstung vor dem Spiel zeigen lassen.



Schiedsrichterassistent*innen

Werden bei einem Spiel keine neutralen Schiedsrichter-Assistent*innen nominiert, so stellt jeder der beteiligten Vereine eine/n Schiedsrichter-Assistenten*in.

Die Aufgaben sind auf die Anzeige von Ausbällen beschränkt.

Wir halten unsere Schiedsrichter*innen dazu an auf Vereins-Assistent*innen zu bestehen.



Regel 6
Weitere Spielloffizielle

Pro Verein ein/e
Vereins-Assistent*in



Die Rolle „Schiedsrichter*in“ im Fußball: Das Regelwerk im Kurzüberblick

Zusammenarbeit Vereine und Schiedsrichter*innen



Die Rolle „Schiedsrichter*in“ im Fußball: Das Regelwerk im Kurzüberblick

Der Kern des Spiels

Regel 11 - Abseits

Regel 12 – Fouls und unsportliches Betragen

Spielstrafen:

Regel 13 – Freistöße

Regel 14 – Strafstoß

Regel 12: Fouls und unsportliches Betragen

Die Regel 12 ist das Kernstück des gesamten Regelwerks!

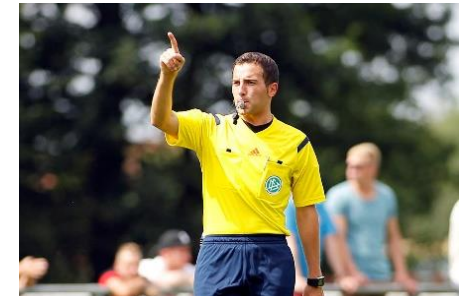
Strafgewalt



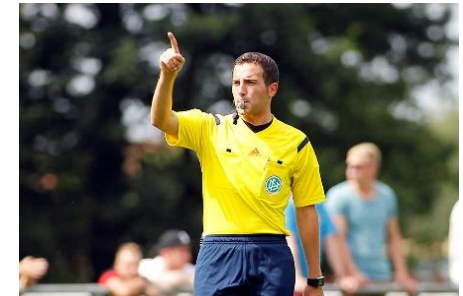
Spielstrafen



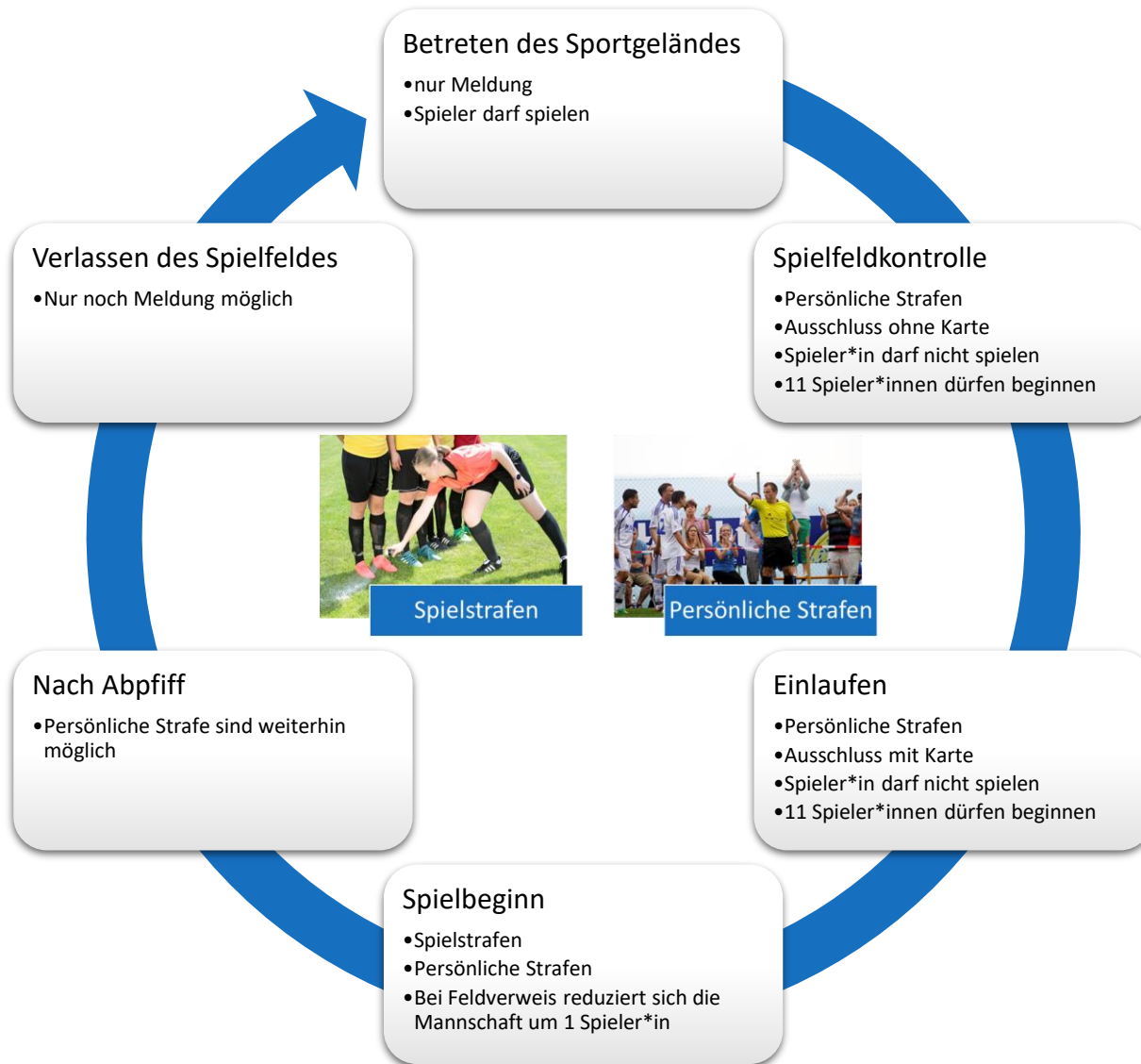
Persönliche Strafen



Regel 5
Schiedsrichter*in



Regel 5
Schiedsrichter*in



Spielstrafen



Direkter Freistoß



Indirekter Freistoß

Voraussetzung:  **ist im Spiel, ohne Rücksicht auf dessen Position**

Spielstrafen

Wann gibt es einen direkten Freistoß?

Direkter Freistoß

Spieler*innen verursachen einen direkten Freistoß (Strafstoß), wenn sie:

Spieler*innen treten oder versuchen sie zu treten,

Spieler*innen ein Bein stellen (Tackling) oder es versuchen,

Spieler*innen anspringen,

Spieler*innern rempeln (heftig, gefährlich ...),

Spieler*innen schlagen oder versuchen sie zu schlagen,

Spieler*innen stoßen,

Spieler*innen halten,

Spieler*innen beißen oder anspucken,

den Ball strafbar mit der Hand spielen,

Spieler*innen mit einem Gegenstand bewerfen,

Spieler*innen mit Körperkontakt sperren.

Direkter Freistoß

Spieler*innen verursachen einen direkten Freistoß (Strafstoß), wenn sie:

ein **Foulspiel** mit
Körperkontakt begehen.

Direkter Freistoß

Versuch ist bereits strafbar bei

Treten

Beinstellen

Schlagen

Werfen

Anspucken

Indirekter Freistoß

Spieler*innen verursachen einen indirekten Freistoß, wenn sie ...

gefährlich spielen,

den Lauf einer/s Spieler*in behindern, ohne dass es zu einem Kontakt kommt,

den Torhüter daran hindern, den Ball aus den Händen freizugeben, oder gegen den Ball treten oder zu treten versuchen, während der Torhüter den Ball aus den Händen freigibt,

ein anderes Vergehen begehen, das in den Regeln einen idF vorsieht (z.B. Abseits) oder nicht in den Spielregeln erwähnt wird.

Indirekter Freistoß

Spieler*innen verursachen einen indirekten Freistoß, wenn sie ...

weitere **Vergehen**
ohne Körperkontakt begehen.

Die Rolle „Schiedsrichter*in“ im Fußball: Das Regelwerk im Kurzüberblick

Indirekter Freistoß

Schiedsrichter*innen zeigen einen indirekten Freistoß durch heben des Arms an.



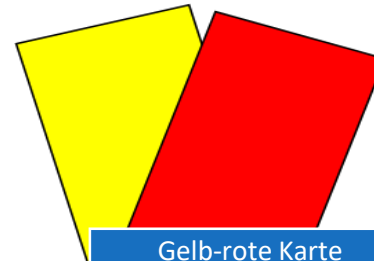
Persönliche Strafen



Verwarnung
(gelbe Karte)



Feldverweis auf Dauer
(rote Karte)



Gelb-rote Karte
(nur Herren/Frauen)



Feldverweis auf Zeit
(nur Junior*innen)

Bewertung von Foulspielen

Die Möglichkeit des Angreifers den Ball zu spielen.

Konnte der Angreifer das Tackling steuern oder waren seine Füße in der Luft?

Die Schnelligkeit und Intensität des Foulspiels.

Berücksichtigte er eine Verletzungsgefahr für den Gegner?

Die Brutalität oder Böswilligkeit.

Bewertung von Foulspielen

Fahrlässigkeit



liegt vor, wenn ein Spieler unachtsam, unbesonnen oder unvorsichtig in einen Zweikampf geht.

Rücksichtslosigkeit



liegt vor, wenn ein Spieler ohne Rücksicht auf die Gefahr oder die Folgen für einen Spieler handelt.

Brutales Spiel



liegt vor, wenn ein Spieler übertrieben hart vorgeht und die Sicherheit eines Spielers gefährdet.

Verwarnung laut Regel 12



Wiederholter
Verstoß gegen die
Regeln

Unsportliches
Umgehen des TW-
Zuspiels

Heftiges oder
wiederholtes
Kritisieren der SR-
Entscheidungen

Wiederaufnahme
des Spiels
verzögern

Notbremse -
Ballorientiertes
Vergehen im
Strafraum

Unsportliches
Handspiel

Verzögerung der
Spielfortsetzung



Verwarnung laut Regeln 1-17

Regel 1 – Das Spielfeld

Der Torwart bringt
Markierungen auf dem
Spielfeld an

Regel 3 – Spieler

Ein Spieler betritt oder
verlässt ohne Zustimmung
des SR's das Spielfeld

Regel 4 – Ausrüstung der Spieler

Ein Spieler zieht beim
Torjubel das Trikot aus

Regel 13 – Der Freistoß

Mangelnder
Mauerabstand oder zu
frühes Vorlaufen aus der
Mauer

Regel 14 – Der Strafstoß

Unsportliches Täuschen

Regel 15 – Der Einwurf

Vor dem einwerfenden
Spieler stellen, hindern
oder stören

(die Liste ist nicht komplett)

Feldverweis auf Dauer



Feldverweis auf Dauer
(rote Karte)

Anstößige, beleidigende,
schmähende
Äußerungen oder
Gebärden

Verhinderung einer
klaren Torchance

Grob unsportliches,
absichtliches Handspiel

Gewaltsame Spielweise
(Tätlichkeiten)

Grobe Unsportlichkeiten

Anspucken

Die „Notbremse“

Eine Notbremse liegt vor...

Wenn ein Spieler durch ein Vergehen der Regel 12 eine klare Torchance verhindert
Unabhängig davon ob die Spielstrafe, direkter Freistoß, Strafstoß oder indirekter Freistoß lautet

Parameter:

Ballkontrolle
Zug zum Tor
kein weiterer Abwehrspieler kann mehr eingreifen

Die Dreifachbestrafung bei einer Notbremse

Wann müssen Spieler*innen
„nur“ verwahrt werden?

Die Dreifachbestrafung bei einer Notbremse

	Im Strafraum	Außerhalb des Strafraums
Ballorientiert	 <p>Verwarnung (gelbe Karte)</p>	 <p>Feldverweis auf Dauer (rote Karte)</p>
Gegnerorientiert	 <p>Feldverweis auf Dauer (rote Karte)</p>	 <p>Feldverweis auf Dauer (rote Karte)</p>

Die Rolle „Schiedsrichter*in“ im Fußball: Das Regelwerk im Kurzüberblick

Persönliche Strafen sind auch gegen Teamoffizielle möglich



Die Rolle „Schiedsrichter*in“ im Fußball: Das Regelwerk im Kurzüberblick

Regel 13: Freistoße

Ausführungsbestimmungen zu den direkten und indirekten Freistößen

Der Freistoß und die Mauer

Mauerstellen

Erfolgt nur auf Aufforderung der Mannschaft, die der Freistoß zugesprochen wurde

Die abwehrende Mannschaft kann dies nicht verlangen

Direktes, bewusstes und absichtliches vor den Ballstellen wird mit VW bestraft

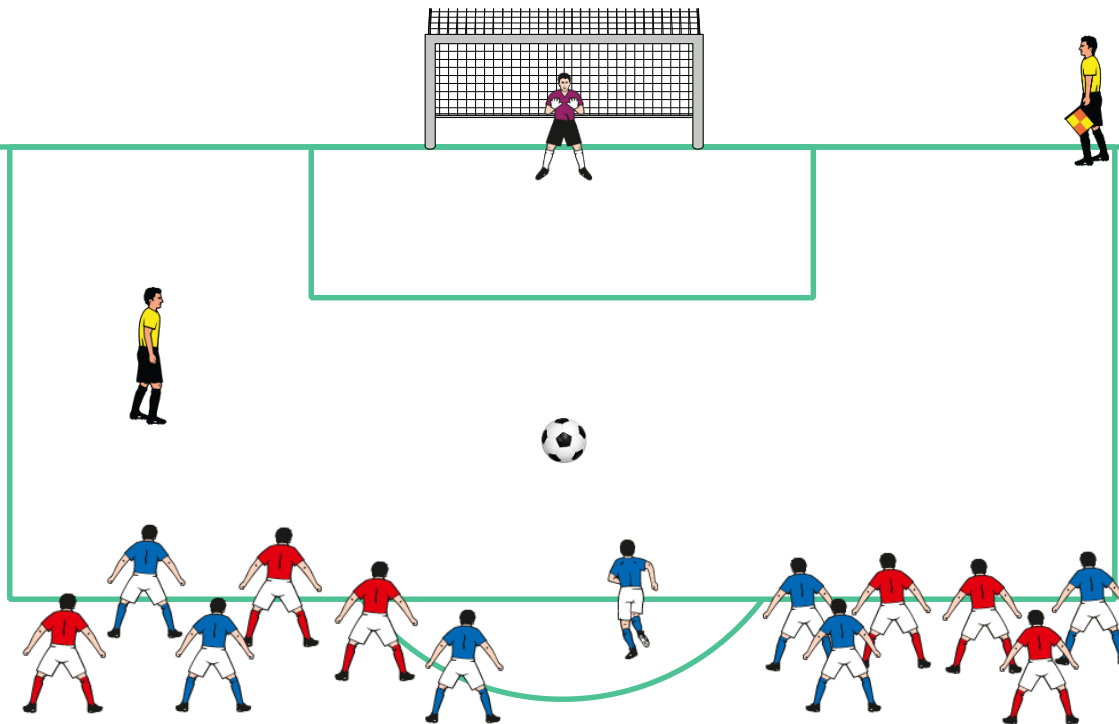
Spiel muss durch Pfiff freigegeben werden



Regel 14: Der Strafstoß

Ausführungsbestimmungen zum Strafstoß

Die Ausführung des Strafstoßes



Die Rolle „Schiedsrichter*in“ im Fußball: Das Regelwerk im Kurzüberblick

Regel 11: Abseits

Im Regeltext sehr einfach, in der Umsetzung sehr herausfordernd

Abseits: Voraussetzungen

Vier Voraussetzungen sind für die Abseitsstellung notwendig, die aber an sich in der Summe noch nicht strafbar sind.

**Weniger als zwei
Gegenspieler näher
der gegnerischen
Torlinie**

**Spieler muss vor
dem Ball sein**

**Der Ball muss von
einem Mitspieler
kommen**

**Der Spieler muss in
der gegnerischen
Hälfte stehen**

Abseits: Aktiver Spieleingriff

Damit die Abseitsstellung geahndet werden kann, muss der im Abseits stehende Spieler ...

den Ball spielen oder berühren

den Gegner beeinflussen, in dem er

- ihm die Sicht versperrt
- mit dem Gegner in einen Zweikampf um den Ball geht
- ihm die Möglichkeit nimmt, den Ball spielen zu können

aus seiner Stellung einen Vorteil zieht, in dem er den Ball spielt oder einen Gegner beeinflusst, wenn der Ball

- vom Torpfosten, der Querlatte oder von einem Gegner zurückprallt oder abgelenkt wird oder
- von einem Gegner in einer Torabwehraktion abgewehrt wird

Abseits: Die Ausnahmen

Vom Abseits ausgenommen sind Spielfortsetzungen, bei denen der Ball vorher im Aus war:

Abstoß

Eckstoß

Einwurf

Abseits: Kann man einen Spieler Abseitsstellen?

Nein, wer das Spiel ohne Zustimmung der/s Schiedsrichter*in verlässt, gilt im Sinne der Abseitsregel als auf der Tor- oder Seitenauslinie stehend. Der Spieler ist in der nächsten Unterbrechung zu verwarnen.

Aber: Ein Stürmer kann sich einer aktiven Abseitssituation durch verlassen des Spielfelds entziehen. Er muss warten, bis die Situation abgeschlossen ist. Kommt er vorher zurück, wird er verwarnt.

Aktuelle Abseitsszenen aus dem DFB-Pokal

Nach einem abprallenden Ball ist eine Abseitsposition weiterhin strafbar (keine Neubewertung!).

Nicht strafbar ist die Abseitsstellung, wenn der Spieler den Ball von einem gegnerischen Spieler erhält, der den Ball absichtlich spielt.

Abseits: Die Umsetzung



Schiedsrichter

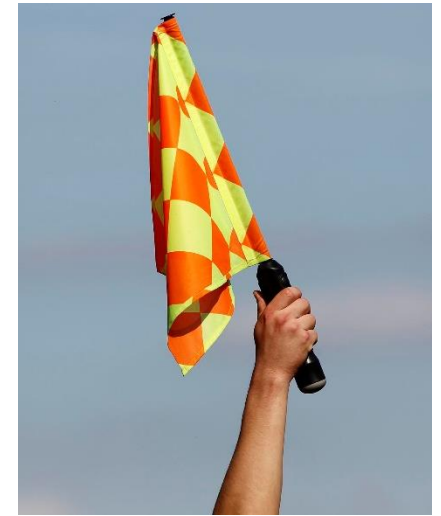
Bewertung alleine ist sehr schwer

Ballabgabe und Spieler gleichzeitig im Blick haben

Schiedsrichter-Assistent

Höhe des vorletzten Abwehrspielers

Hauptaufgabe ist Abseits



Das Spiel

Regel 8 – Beginn und Fortsetzung des Spiels (Anstoß)

Regel 10 – Bestimmung des Spielausgangs (Torerzielung)

Spielfortsetzungen:

Regel 15 – Einwurf

Regel 16 – Abstoß

Regel 17– Eckstoß

Regel 7 – Dauer des Spiels

VERLORENE ZEIT MUSS NACHGESPIELT WERDEN

- › Auswechslungen
- › Verletzungen
- › Gewitter/Schnee
- › Trinkpausen (max. 1 Minute)
- › Abkühlpausen (max. 3 Minuten)
- › Lattenbruch
- › Flutlichtausfall
- › Eingriff von Außen
(z. B. Zuschauer, Rauchbomben)

VERGEUDETE ZEIT KANN NACHGESPIELT WERDEN

- › Spielverzögerungen
(z. B. Zeit schinden, Ballwegschlagen,
zeitlich übertriebener Torjubel)

Sehr gute Schiedsrichter*innen

Sehr gute Schiedsrichter*innen



Die Rolle „Schiedsrichter*in“ im Fußball: Das Regelwerk im Kurzüberblick

Schiedsrichter*innen im BFV

Alessa Plass, Mitglied des BFV-Schiedsrichterlehrstabs und
Schiedsrichterassistentin in der Frauen-Bundesliga



Der Schiedsrichter-Bereich

1 Verbandsschiedsrichterausschuss

Alle Spiele auf Verbandsebene

7 Bezirksschiedsrichterausschüsse

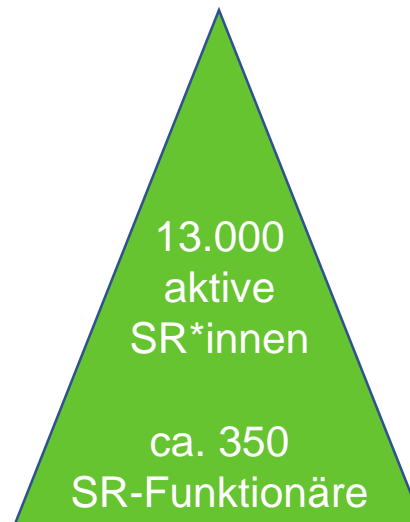
Alle Spiele auf Bezirksebene

22 Kreisschiedsrichterausschüsse

Koordination in den Kreisen

70 Gruppenschiedsrichterausschüsse

Alle Spiele auf Kreisebene



Die Rolle „Schiedsrichter*in“ im Fußball: Das Regelwerk im Kurzüberblick

Fragen

Alexander Pott, Mitglied des DFB-Schiedsrichterausschusses und
des BFV-Schiedsrichterlehrstabs



Vielen Dank für eine gute Zusammenarbeit
zwischen Vereinen und Schiedsrichter*innen



Alle Informationen und Kontaktdaten auf
www.schiedsrichter.bayern